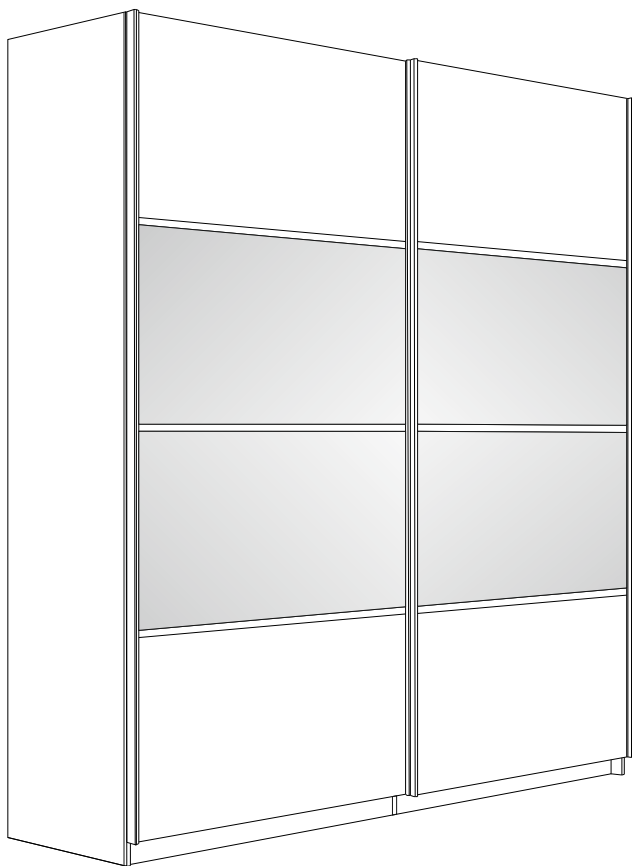




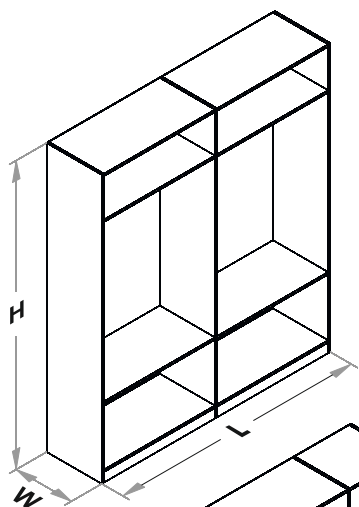
# РОНИКОН

ФАБРИКА ШКАФОВ

## Шкаф - купе ЛЮКС



Изделия комплектуются подсветкой в зависимости от выбранной в магазине комплектации.



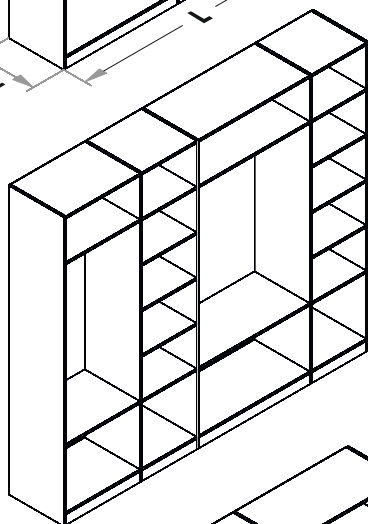
Размер корпуса (LxWxH, мм) :

1752x423x2053

1752x573x2053

1752x423x2383

1752x573x2383

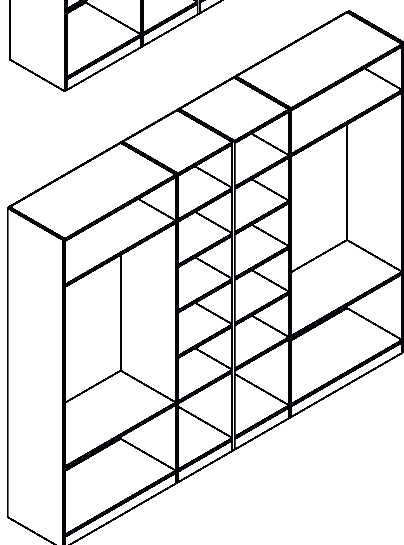


2336x423x2053

2336x573x2053

2336x423x2383

2336x573x2383



2052x423x2053

2052x573x2053

2620x423x2053

2620x573x2053

2052x423x2383

2052x573x2383

2620x423x2383

2620x573x2383

**Перечень упаковок корпусов шкафов купе ЛЮКС (L x W x H, мм)**

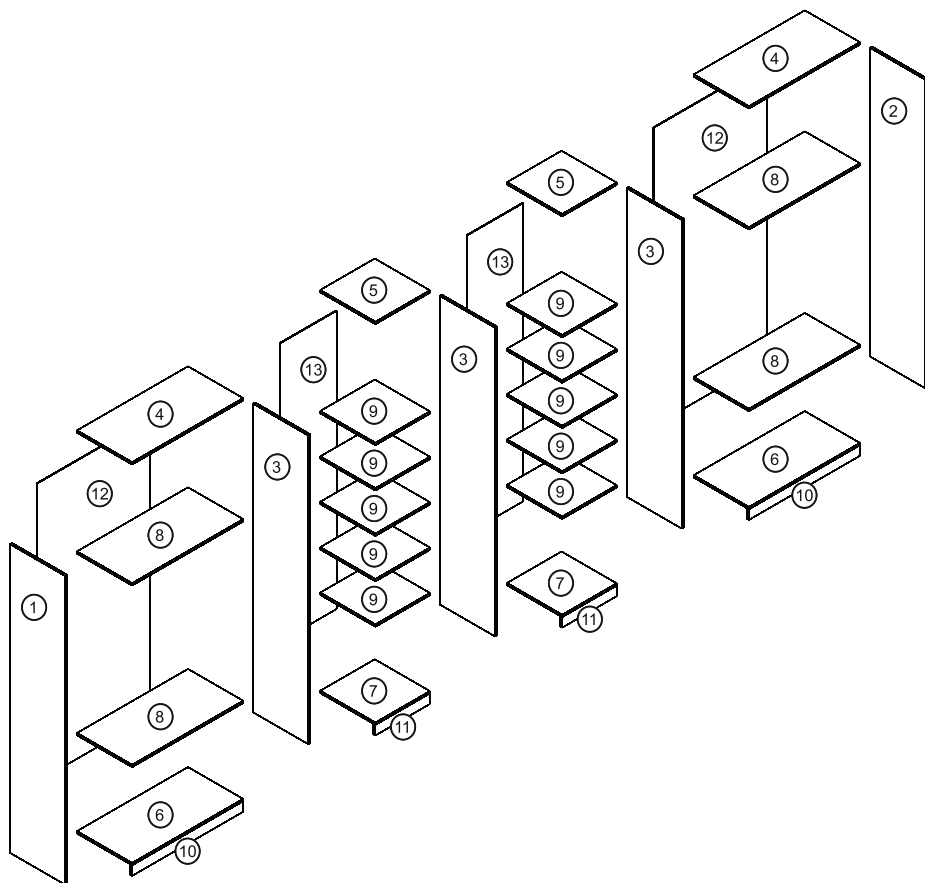
1752x423x2053	2052x423x2053	2336x423x2053	2620x423x2053
008-** 1шт	008-** 1шт	008-** 1шт	008-** 1шт
011-** 1шт	011-** 3шт	011-** 3шт	011-** 3шт
308-** 2шт	306-** 2шт	306-** 2шт	306-** 2шт
ТЛК_17 1шт	307-** 2шт	307-** 1шт	308-** 2шт
МДФ_20 1шт	318-** 2шт	308-** 1шт	318-** 2шт
	ТЛК_20 1шт	318-** 2шт	ТЛК_26 1шт
	МДФ_20 1шт	ТЛК_23 1шт	МДФ_20 1шт
		МДФ_20 1шт	
1752x573x2053	2052x573x2053	2336x573x2053	2620x573x2053
009-** 1шт	009-** 1шт	009-** 1шт	009-** 1шт
012-** 1шт	012-** 3шт	012-** 3шт	012-** 3шт
312-** 2шт	310-** 2шт	310-** 2шт	310-** 2шт
ТЛК_17 1шт	311-** 2шт	311-** 1шт	312-** 2шт
МДФ_20 1шт	322-** 2шт	312-** 1шт	322-** 2шт
	ТЛК_20 1шт	322-** 2шт	ТЛК_26 1шт
	МДФ_20 1шт	ТЛК_23 1шт	МДФ_20 1шт
		МДФ_20 1шт	
1752x423x2383	2052x423x2383	2336x423x2383	2620x423x2383
002-** 1шт	002-** 1шт	002-** 1шт	002-** 1шт
005-** 1шт	005-** 3шт	005-** 3шт	005-** 3шт
308-** 2шт	306-** 2шт	306-** 2шт	306-** 2шт
ТЛК_17 1шт	307-** 2шт	307-** 1шт	308-** 2шт
МДФ_24 1шт	318-** 2шт	308-** 1шт	318-** 2шт
	ТЛК_20 1шт	318-** 2шт	ТЛК_26 1шт
	МДФ_24 1шт	ТЛК_23 1шт	МДФ_24 1шт
		МДФ_24 1шт	
1752x573x2383	2052x573x2383	2336x573x2383	2620x573x2383
003-** 1шт	003-** 1шт	003-** 1шт	003-** 1шт
006-** 1шт	006-** 3шт	006-** 3шт	006-** 3шт
312-** 2шт	310-** 2шт	310-** 2шт	310-** 2шт
ТЛК_17 1шт	311-** 2шт	311-** 1шт	312-** 2шт
МДФ_24 1шт	322-** 2шт	312-** 1шт	322-** 2шт
	ТЛК_20 1шт	322-** 2шт	ТЛК_26 1шт
	МДФ_24 1шт	ТЛК_23 1шт	МДФ_24 1шт
		МДФ_24 1шт	

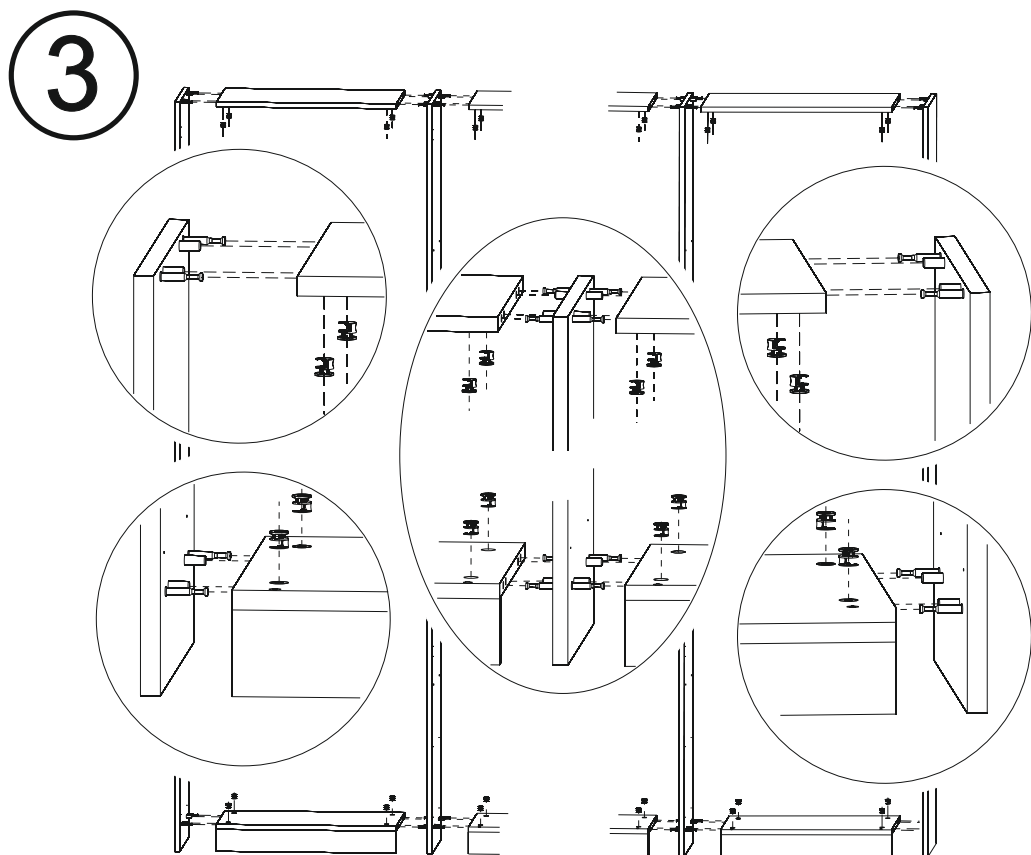
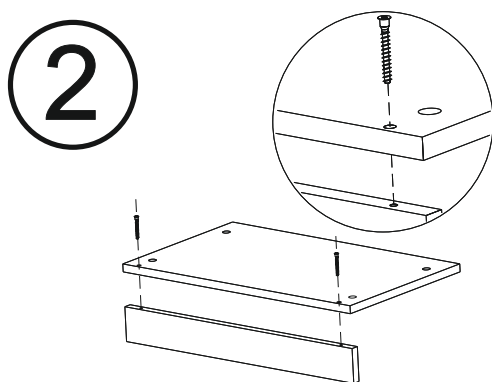
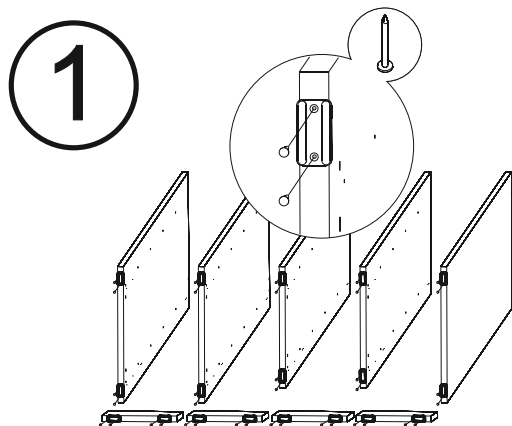
**Содержание упаковок:**

002, 003, 008, 009 : бок левый - 1шт, бок правый 1шт  
 005, 006, 011, 012 : средник - 1шт  
 306 - 312 : крыша - 1шт, дно - 1шт, цоколь - 1шт, полка - 2шт  
 318 , 322 : полка - 3шт  
 Доборы Люкс\_\*\* : компенсационный профиль алюминиевый в окутке - 2шт  
 ТЛК\_\*\* : профиль направляющий - 1шт, профиль ходовой - 1шт

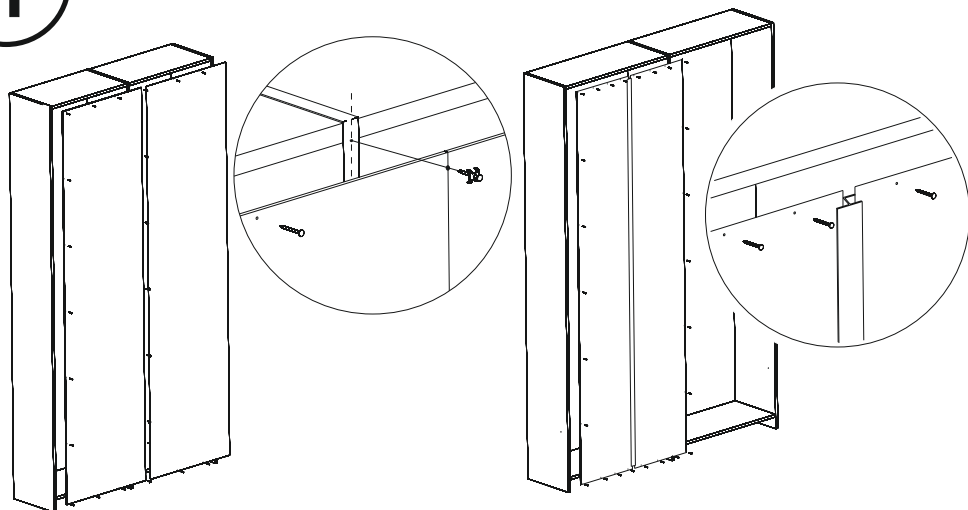
Задняя стенка (ДВП) - 1компл. поставляется в упаковке с фасадом

- |              |                  |
|--------------|------------------|
| 1 Бок левый  | 8 Полка          |
| 2 Бок правый | 9 Полка          |
| 3 Средник    | 10 Цоколь        |
| 4 Крыша      | 11 Цоколь        |
| 5 Крыша      | 12 Задняя стенка |
| 6 Дно        | 13 Задняя стенка |
| 7 Дно        |                  |

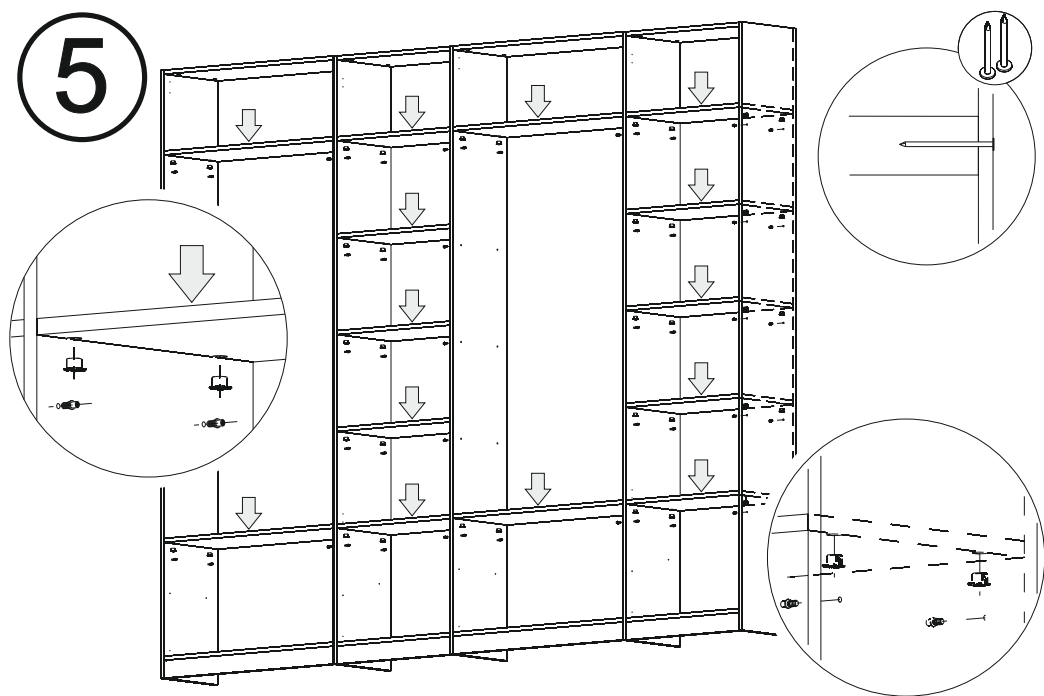




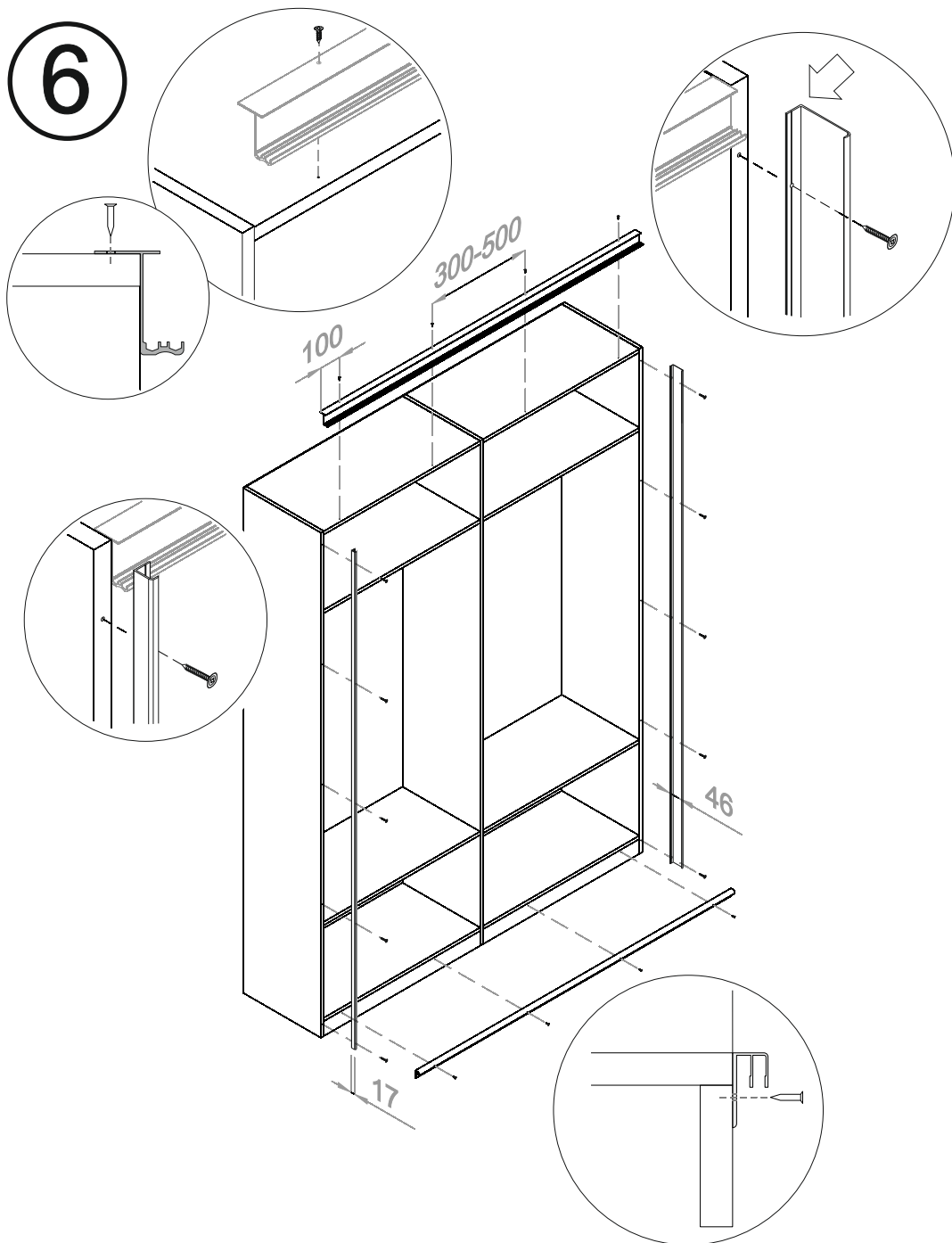
4



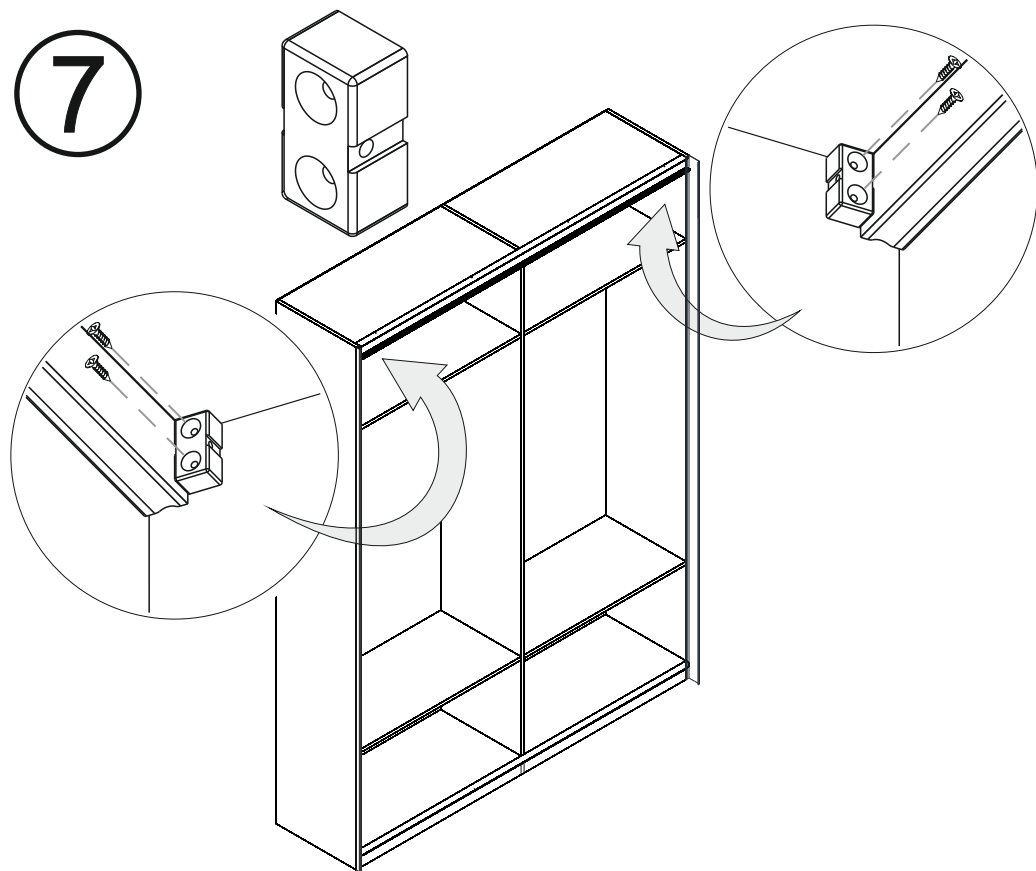
5



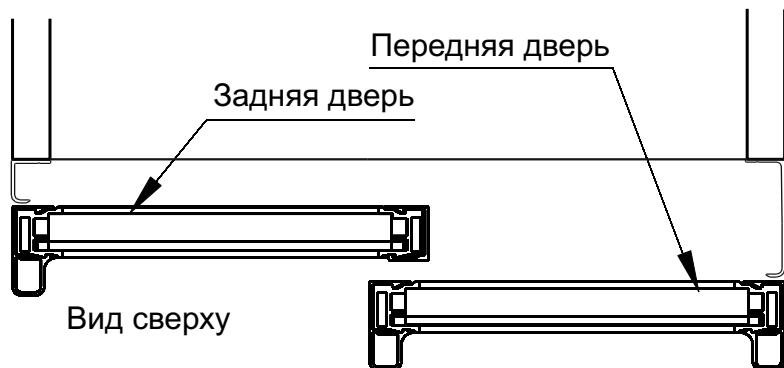
6



7

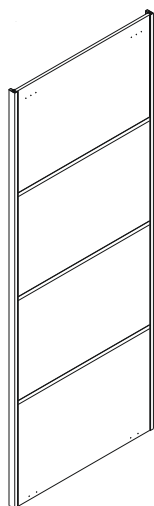
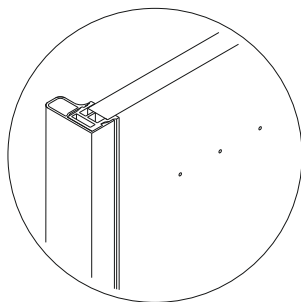
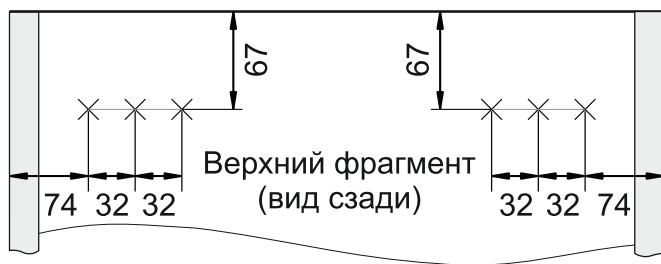


8

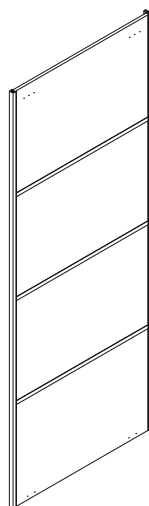




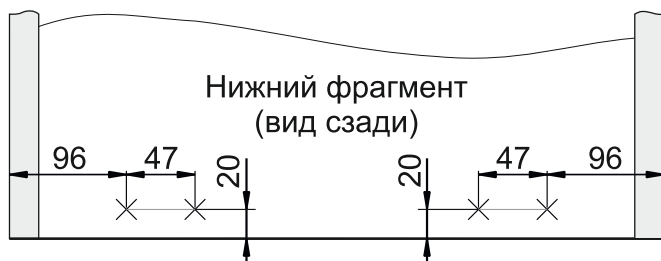
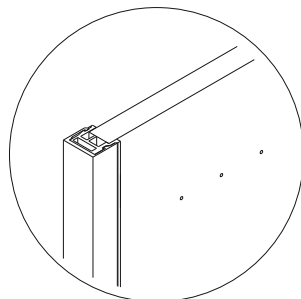
9



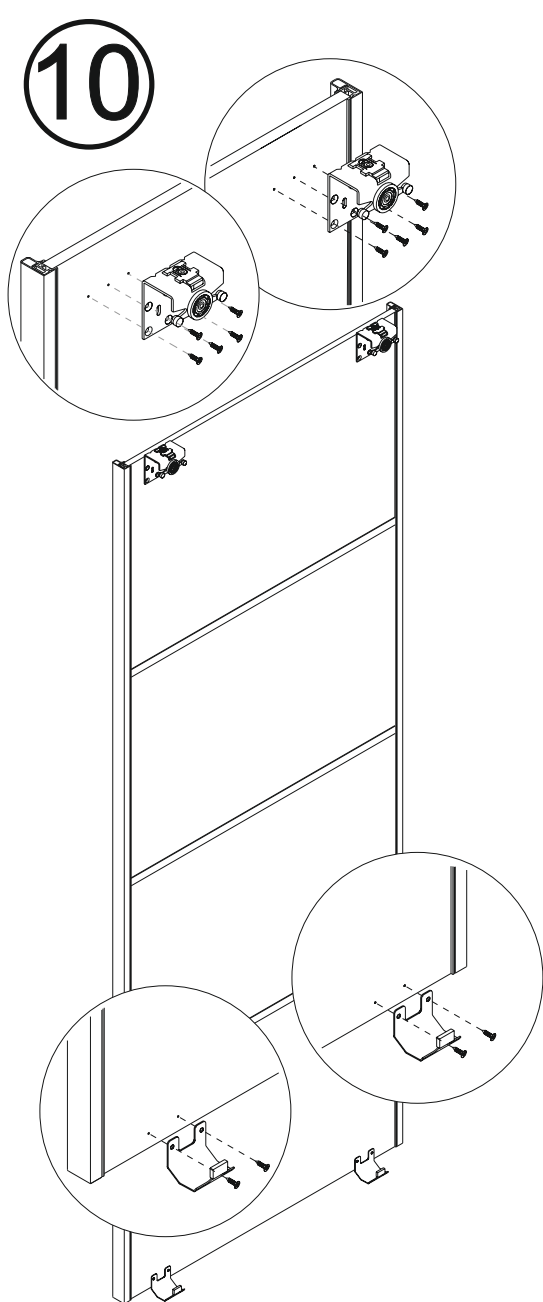
Передняя дверь  
(вид сзади)



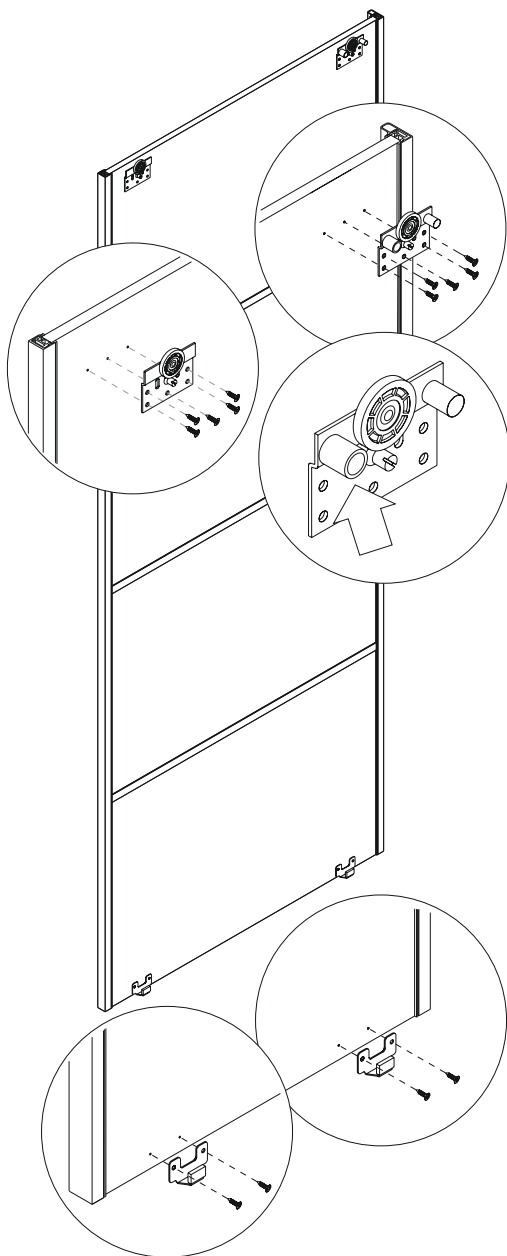
Задняя дверь  
(вид сзади)



10

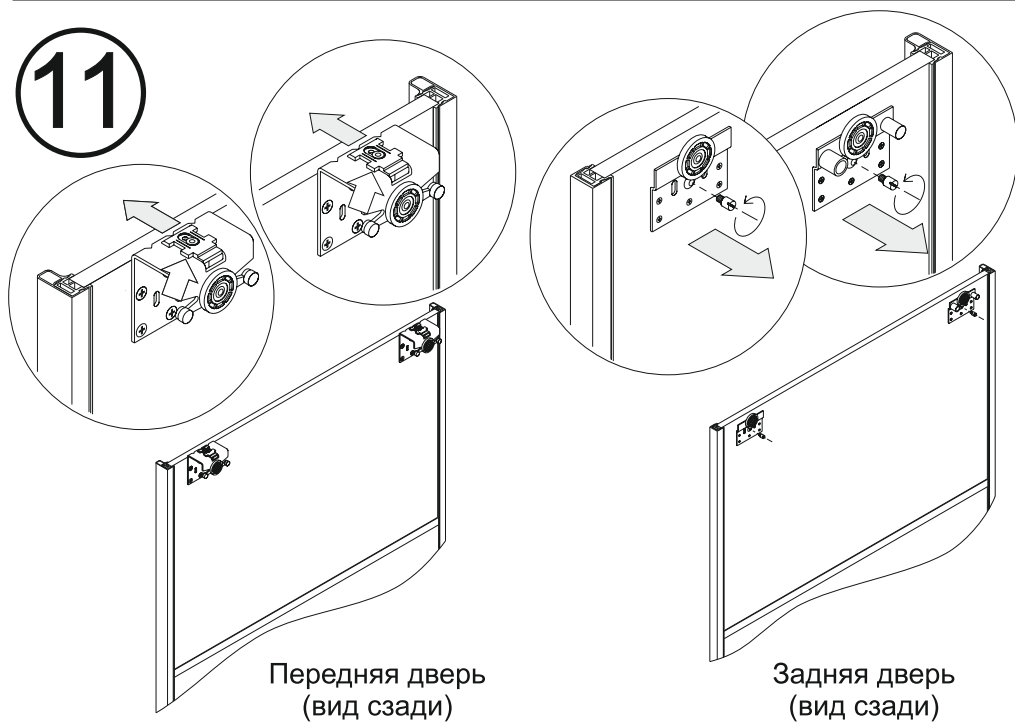


Передняя дверь  
(вид сзади)



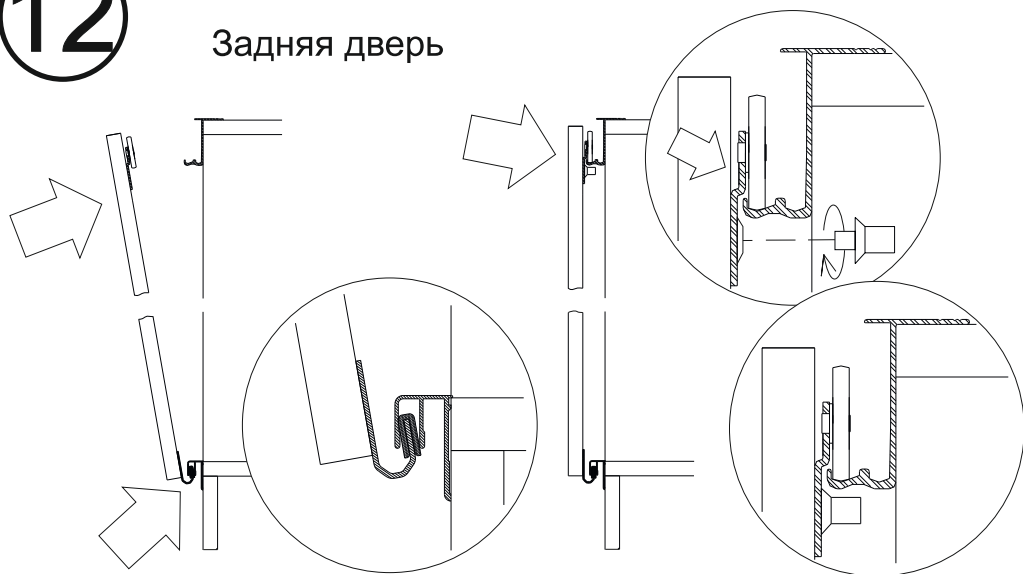
Задняя дверь  
(вид сзади)

11



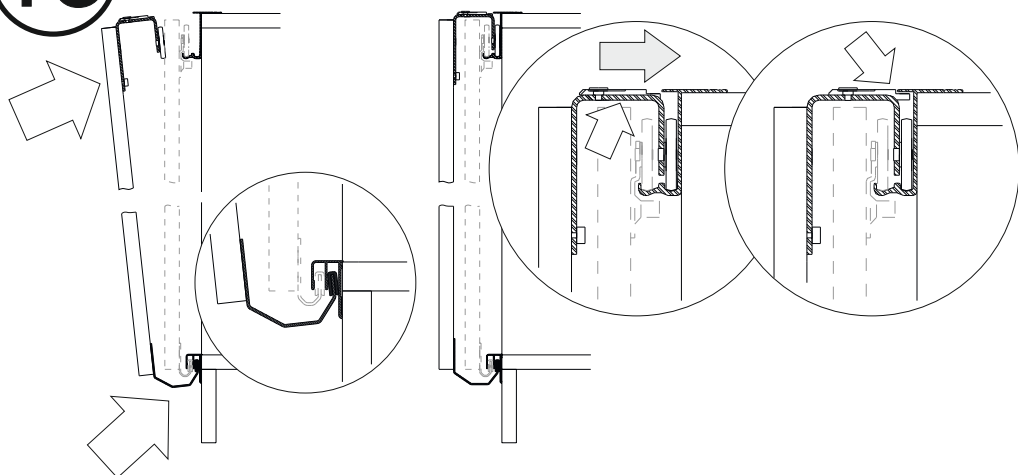
12

Задняя дверь

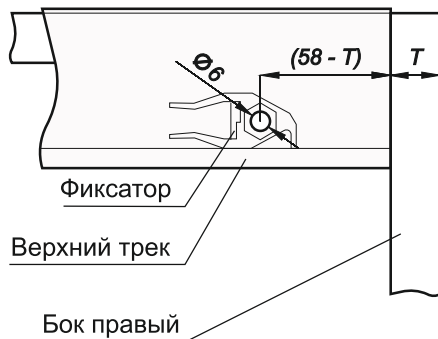
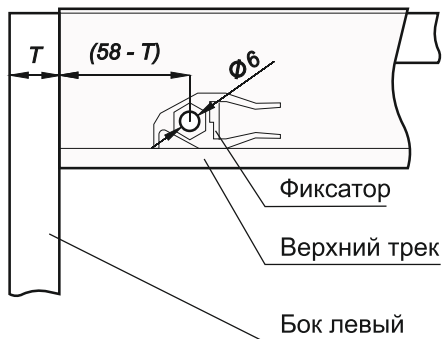
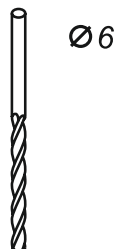
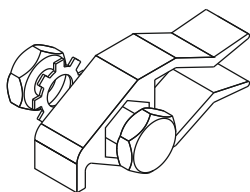


13

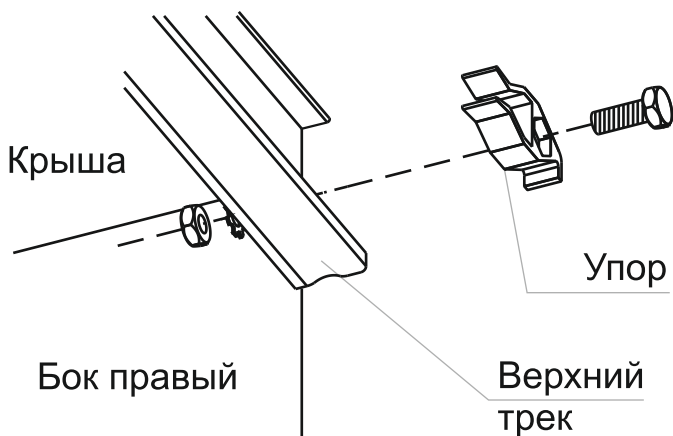
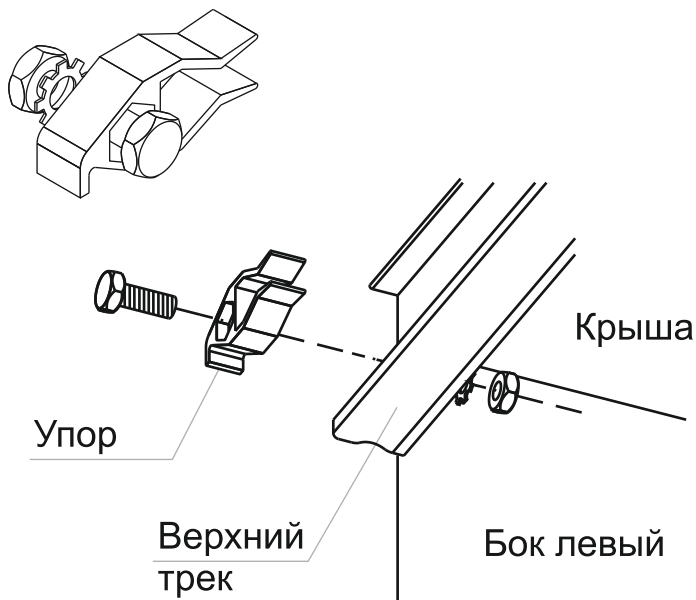
Передняя дверь



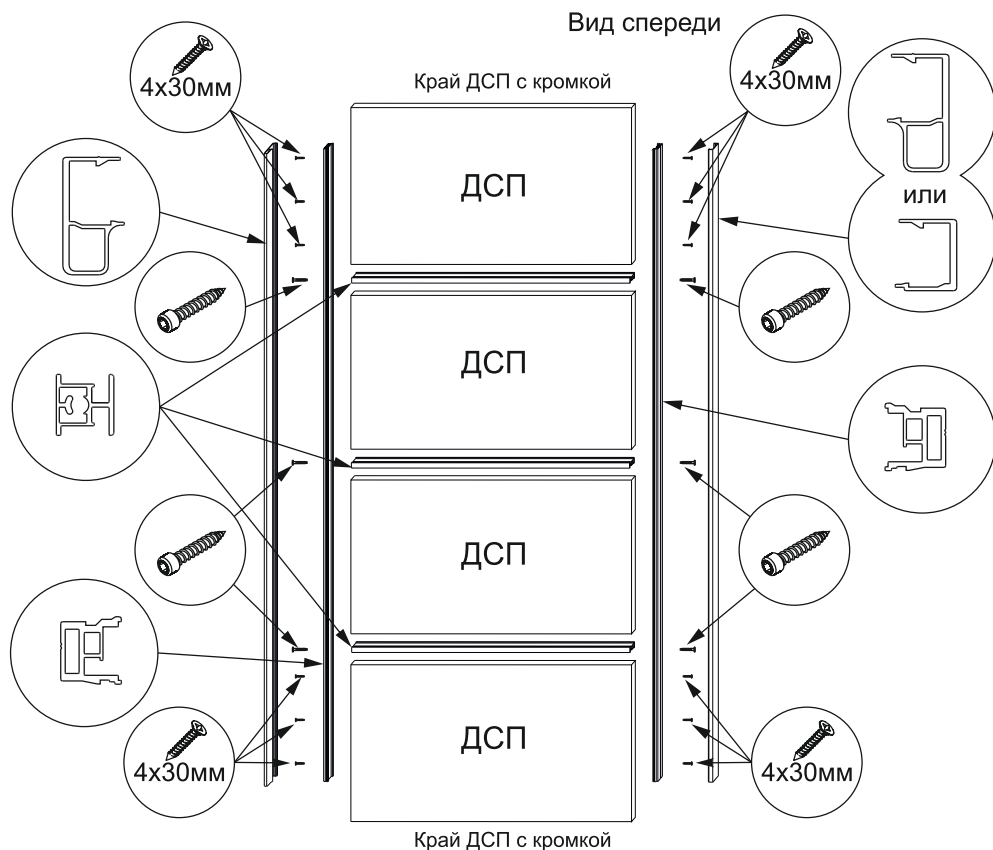
14



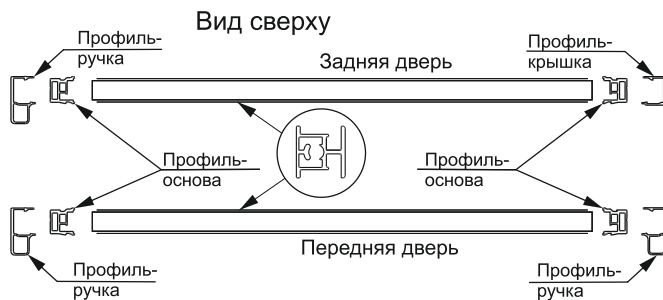
15



## Фасад с фрагментами: ДСП

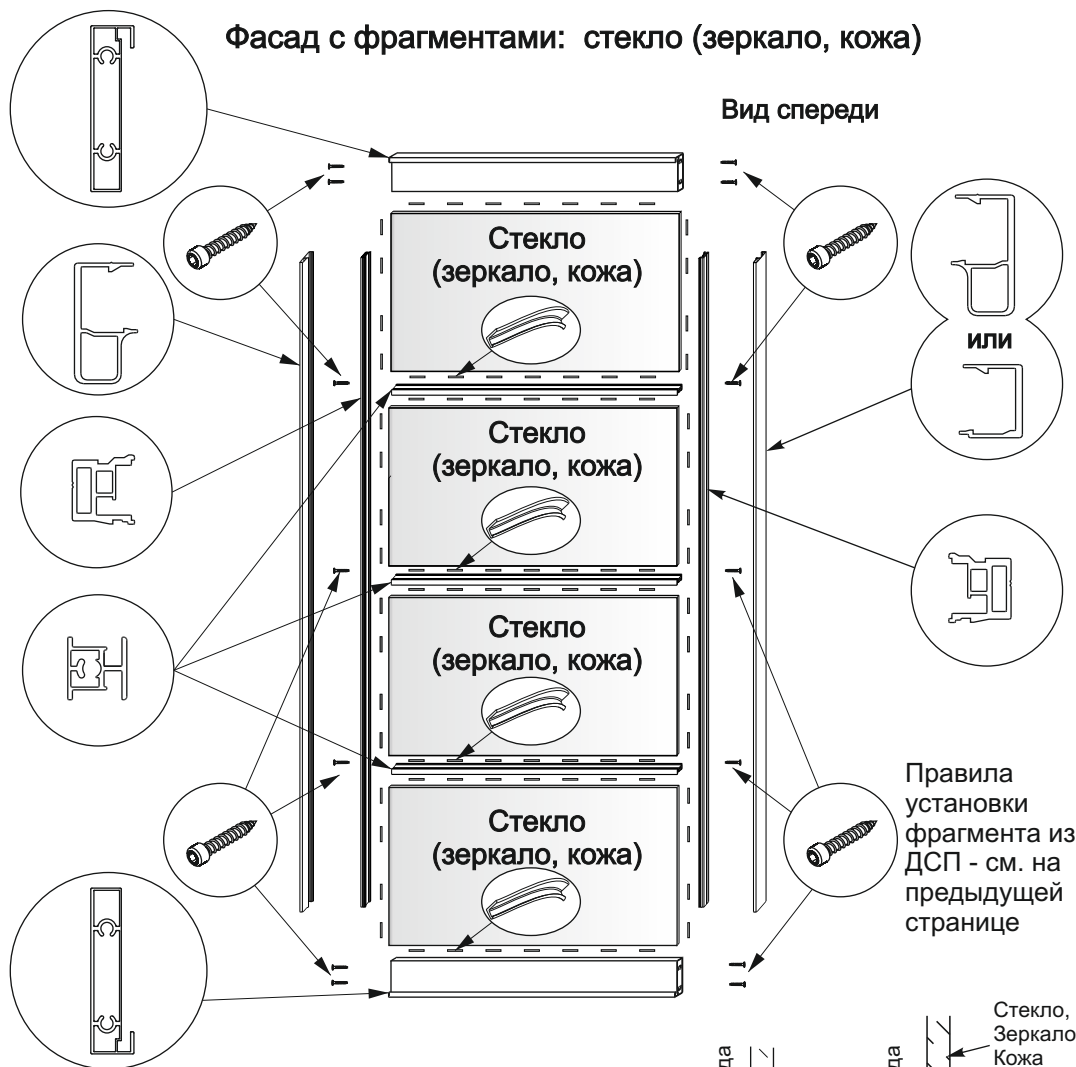


Правила установки фрагмента из стекла (зеркала, иск.кожи) - см. на следующей странице

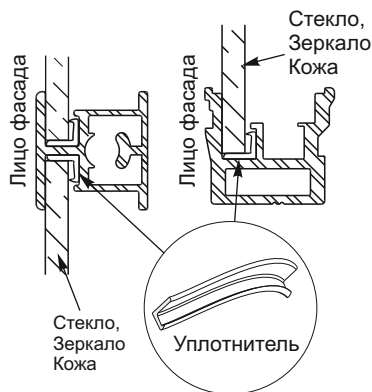
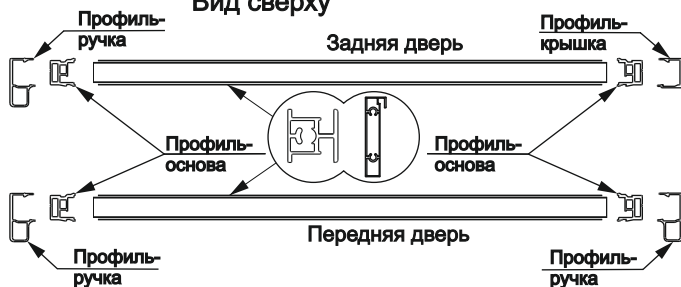


# Фасад с фрагментами: стекло (зеркало, кожа)

Вид спереди



Вид сверху



## Правила и условия эффективного использования мебели.

Выписка из ГОСТ 16371-93.

Совершая выбор товара, проявляйте осматрительность в отношении размеров, фасона, формы и иных подобных качеств мебели, поскольку право на обмен товара надлежащего качества, предусмотренное ст.25 Закона РФ «О защите прав потребителей» от 07.02.92 2300-1, в соответствии с Постановлением Правительства РФ от 19.01.98 №55 **на мебель не распространяется!**

### Приемка мебели.

При получении товара (как на складе, так и на дому) **не пренебрегайте проверкой** приобретенной мебели на предмет ее комплектности и внешних качественных признаков.

Проверку рекомендуется осуществлять вскрывая упаковку всех предметов, путем их осмотра (в первую очередь: лицевых панелей, зеркал, стеклянных поверхностей и т.п.) с целью **обнаружения видимых дефектов**; царапин, сколов, вмятин, существенных отличий материалов и **отсутствия фурнитуры**.

Помните, что принятие мебели без указания на недостатки мебельных изделий, которые могли быть установлены при обычном способе приемки, (явные недостатки), лишают права покупателя в дальнейшем на них ссылаться.

**Не является недостатком** (дефектом) товара наличие в его элементах особенностей, обусловленных стилистической идеей производителя исходных материалов, в частности: несущественных отличий фактуры и оттенков.

### Доставка мебели.

Представляет собой перемещение (погрузка, перевозка, разгрузка, подъем, транспортное экспедирование) мебели из места ее приобретения к указанному Заказчиком месту (на дом и т.п.). Рекомендуется пользоваться услугой по доставке специализированных организаций. Поскольку в этом случае за качество оказанной услуги и сохранность груза отвечает такая организация-перевозчик.

Не рекомендуется производить самостоятельную доставку мебельных изделий.

**Помните:** недостатки мебельных изделий, ставшие следствием самостоятельной транспортировки, не подлежат устранению в порядке гарантии.

### Сборка мебели.

Рекомендуется пользоваться услугой по сборке специализированных (имеющих для этих целей оборудование, инструмент, технологии, персонал) организаций. Поскольку в этом случае за качество оказанной услуги отвечает такая организация. Не рекомендуется производить самостоятельную сборку мебели, приобретенной в разобранном виде, или ее «ремонт», «усовершенствование», а также прибегать для этих целей к помощи специалистов сомнительной квалификации!

**Внимание!** В случае самостоятельной или неквалифицированно исполненной сборки (подключения, ввода в эксплуатацию) возможно не только возникновение недостатков в изделиях (их элементов) и, как следствие, - утрата права на гарантийное обслуживание, но и возникновение серьезной опасности для жизни, здоровья людей и сохранности прочего имущества.

### Климатические характеристики и условия окружающей среды.

Очень важно понять, насколько климатические характеристики и условия окружающей среды могут повлиять на внешний вид мебели. Так как мебельные изделия чувствительны к свету, влажности, сухости, теплу и холоду, рекомендуется избегать продолжительности воздействия одного или нескольких этих условий, так как это вызывает ускоренное старение лакокрасочного покрытия, коробление и деформацию элементов мебели.

**Свет.** Не допускайте прямого воздействия солнечных лучей на мебельные изделия. Продолжительное прямое воздействие света на некоторые участки может вызвать понижение их хроматических характеристик по сравнению с другими участками, которые меньше подвергались излучению. В случае замены и/или добавления компонентов в различные моменты времени может возникнуть цветное различие элементов, составляющих мебель. Данное различие, которое станет менее заметным с течением времени, является совершенно естественным и поэтому не может считаться признаком низкого качества мебельного изделия.



**Температура.** Высокое значение тепла или холода, а также внезапные перепады температуры, могут серьезно повредить мебельное изделие или его части. Мебельные изделия не должны быть расположены менее 1 м от источников тепла. Рекомендуемая температура воздуха при хранении и (или) эксплуатации +10 С - +25 С.

Не допускайте попадания на мебельные изделия горячих предметов (утюги, посуда с кипятком и т.п.) или продолжительного воздействия вызывающих нагревание излучений (свет мощных ламп, незранированные микроволновые излучатели и т.п.).

**Влажность.** Рекомендуемая относительная влажность местонахождения мебельного изделия 60%-70%. Не следует поддерживать в течение продолжительного времени условия крайней влажности или сухости в помещении, а тем более - их периодической смены. С течением времени такие условия могут повлиять на целостность мебельных изделий или их элементов. Тем не менее, если вы создали такие условия, то рекомендуется часто проветривать помещения и, по мере возможности, пользоваться осушителями или увлажнителями воздуха для нормализации влажности. Всегда содержите поверхности мебели в полной сухости. Поверхности деталей мебели следует протирать сухой мягкой тканью (фланель, сукно, плюш, миткаль). Уход за рабочими поверхностями, как правило, должен осуществляться мягкой тканью или специальными щетками. Рекомендуется очистить любую часть мебели как можно скорее после того, как она испачкалась. Если вы оставляете загрязнение на некоторое время, то заметно повышается опасность образования разводов, пятен и повреждений мебельных изделий и их частей. В случае стойких загрязнений рекомендуется использовать специальные очистители, которые в настоящее время представлены в достаточно широком ассортименте и, помимо надлежащих очищающих качеств, обладают полирующими, защитными, консервирующими, ароматизирующими и другими полезными свойствами. В этом случае необходимо следовать инструкциям производителей очистителей о порядке и области (для каких поверхностей и материалов предназначены) их применения. При отсутствии специальных средств допускается также уход (чистка) с применением небольшого количества водного раствора нейтрального моющего средства (например, 2% - моющее средство, 98% - вода). По завершении любой чистки необходимо высушить (насухо протереть) все части, которые подвергались влажной чистке. Рекомендуется обратить особое внимание на внутренние и мало вентилируемые части, на оконечности и на точки соединения.

**Помните,** что нельзя использовать для чистки ткани, губки или перчатки, пропитанные продуктами, которые не должны вступать в контакт с очищаемыми материалами.

### **Агрессивные среды и абразивные материалы.**

Ни в коем случае не допускайте воздействия на мебельные изделия агрессивных жидкостей (кислот, щелочей, масел, растворителей и т.п.). Содержащих такие жидкости продуктов или их паров. Подобные вещества и соединения являются химически активными – реакция с ними повлечет негативные последствия для вашего имущества или даже здоровья. Также стоит помнить, что некоторые специфические моющие (чистящие) составы могут содержать высокую концентрацию агрессивных веществ и/или абразивные составы. Применение подобных моющих средств не допустимо!

### **Особенности эксплуатации корпусной мебели.**

Корпусная мебель (шкафы, стеллажи, прихожие, кухни, столы, тумбы, и т.д.) должна использоваться в соответствии с функциональным назначением каждого отдельного предмета.

Все тяжести следует размещать внутри шкафов таким образом, чтобы добиться равномерного распределения нагрузки по всей имеющейся площади и обеспечить необходимое равновесие скользящих частей. Вещи на полках рекомендуется размещать по принципу: наиболее тяжелые – ближе к краям (опорам), более легкие – ближе к центру. Высокие элементы (колонны, многоярусные шкафы и т.д.) рекомендуется больше нагружать в нижних секциях для обеспечения лучшей устойчивости этих элементов. При эксплуатации корпусной мебели не допускается статическая вертикальная нагрузка

(в особенности с приложением усилия в одной точке): на дно ящиков (полуящиков) - не более 5 даН\*, на полки (шкафов, стеллажей) более – 10 даН\*. Нормальное усилие открытия дверей – до 3 даН\*; усилие выдвигания ящиков (полуящиков) - до 5 даН\*.





